



HOŘÁK NA PELETY
ATTACK PELLET BURNER 
AUTOMATIC 8–30 kW



NÁVOD K OBSLUZE



WWW.ATTACK.CZ

OBSAH

| | |
|---|----|
| DŮLEŽITÉ INFORMACE | 3 |
| TECHNICKÝ POPIS | 3 |
| ROZMĚRY/ROZSAH DODÁVKY | 4 |
| TECHNICKÉ ÚDAJE | 4 |
| POPIS FUNKCE | 5 |
| JAK POUŽÍVAT HOŘÁK NA PELETY | 6 |
| MENU TLAČÍTKA A JEJICH FUNKCE | 6 |
| ZOBRAZENÍ NA DISPLEJI | 7 |
| ZOBRAZENÍ MENU | 8 |
| VÝROBNÍ NASTAVENÍ | 9 |
| JAK ZMĚNIT VÝROBNÍ NASTAVENÍ | 10 |
| JAK INSTALOVAT HOŘÁK NA PELETY | 10 |
| ZAPNUTÍ HOŘÁKU | 11 |
| VYPNUTÍ HOŘÁKU | 11 |
| NOUZOVÉ VYPNUTÍ | 11 |
| MONTÁŽ PROSTOROVÉHO TERMOSTATU | 12 |
| ČIŠTĚNÍ A ÚDRŽBA | 12 |
| ŘEŠENÍ PROBLÉMŮ | 13 |
| Zkontrolujte, který alarm se zobrazil na displeji | 13 |
| ROZLOŽENÝ POHLED | 15 |
| NÁHRADNÍ DÍLY | 16 |
| EL. SCHÉMA ZAPOJENÍ, HOŘÁK PELH30A | 17 |
| ZAKONČENÍ A SPOJENÍ, POJISTKY | 18 |
| PŘÍSLUŠENSTVÍ | 18 |
| KONTAKTNÍ OSOBA A ELEKTROTECHNIK | 19 |
| SERVISNÍ ZÁZNAM | 19 |
| ROZŠÍŘENÉ MENU | 20 |
| ZÁZNAM O INSTALACI PRO ZÁRUČNÍ PLNĚNÍ | 24 |
| ZÁZNAM O INSTALACI PRO ZÁRUČNÍ PLNĚNÍ | 26 |

DŮLEŽITÉ INFORMACE

Prosíme, přečtěte si tento návod před uvedením hořáku do provozu.

Hořák musí být instalován oprávněným a zaškoleným technikem.

Tento návod na obsluhu uchovejte na vhodném místě v kotelně. Doporučujeme uchovávat jej v plastovém obalu a zavěsit jej na viditelné místo na stěnu v dosahu technika, který bude provádět servis. Zařízení pro spalování pelet PELH30A se připojuje na kotel *vhodný na topení pevným palivem*. Dvířka kotle a spojení mezi kotlem a komínem musí být vzduchotěsné. *Přetlak ve spalovací komoře* by měl být nejméně 5 Pa (0,5 mm vod. sloupce, resp. 0,05 hPa). Zařízení PELH30A je určeno pro spalování dřevních pelet, nesmí být použito pro spalování jiných druhů paliv a může být instalováno pouze v kotelně, v souladu s předpisy místní požární ochrany.

Výstražný symbol

Výstražný symbol bude zobrazen v tomto manuálu na takovém místě, aby zabránil možnému riziku při nedodržení pokynů. V tomto manuálu jsou použity dva typy upozornění:



VAROVÁNÍ Vás upozorní na nebezpečné situace při nedodržení nutných opatření.



POZNÁMKA Vás upozorní na méně bezpečné postupy, které mohou vést k ohrožení bezpečnosti či poškození majetku.

TECHNICKÝ POPIS

PELH30A pracuje na základě dodávky paliva *principem pádání*, při kterém *pelety samotíží* padají z podavače pelet přes *přívodní hadici a přívodní rouru* na rošt, kde probíhá *spalování*. PELH30A má *elektrické zapalování*, které automaticky zapaluje pelety padající na rošt. Zapalování začne až poté, co dá termostat pokyn hořáku. PELH30A má vlastní vestavný termostat. Jeho snímač teploty musí být vložen do vhodného pouzdra ve vodním plášti kotle.

Zapínací a vypínací teplota je nastavitelná přes menu tlačítka hořáku. Informace o aktuálních provozních údajích je zobrazována na displeji.



POZNÁMKA: Hlavice snímače teploty kotle nesmí být natřena kontaktní tekutinou anebo pastou!

PELH30A má z výroby přednastavený rozsah výkonu 14–30 kW a tři stupně výkonu: 1 (14 kW), 2 (22 kW) a 3 (30 kW).

Zvolený stupeň výkonu je během provozu zobrazen na displeji. Výkon je možné zvolit přes menu tlačítka hořáku a informace zobrazené na displeji. Rozsah výkonu je možné měnit ve dvou úrovních – 8 až 12 kW a 14 až 30 kW a podle toho potom tři stupně výkonu v rozmezí 8 až 12 kW anebo 14 až 30 kW v rozšířeném menu.

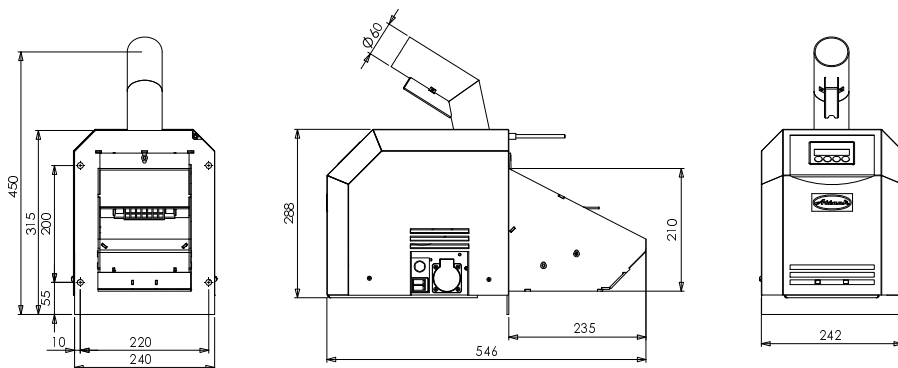
PELH30A má samočisticí mechanismus roštu. Když termostat dosáhne nastavenou teplotu vypnutí, začne cyklus dohořívání, po kterém se rošt vysune, přičemž se vyčistí oškrabáním. Toto umožňuje delší dobu používání, během které nebude potřebné vyjmout hořák z kotle. Množství pelet, které je možné spálit předtím, než je třeba popel odstranit, určuje velikost popelníku kotle. Hořák je vybaven řídicím systémem, který ovládá pohon dopravníku odstraňování popela. Kon-

večnické části kotle se musí čistit v pravidelných intervalech z důvodu zachování vysoké účinnosti vytápění.

PELH30A je určen pro spalování dřevních pelet o průměru 6–10 mm.

Hořák PELH30A je vyráběn podle průmyslových norem a předpisů a byl testován a schválen v souladu se směrnicemi o zařízeních nízkého napětí, a taktéž se směrnicemi o elektromagnetickém rušení.

ROZMĚRY/ROZSAH DODÁVKY



PELH30A se dodává v lepenkové krabici s polystyrénovými výplněmi na zlepšení stability. Pokud je krabice poškozená, zkontrolujte hořák kvůli možnému poškození během přepravy. Reklamacce poškození během přepravy musí být evidována dopravcem.

Lepenková krabice by měla obsahovat tyto části:

1 ks. Hořák PELH30A

1 ks. Přívodní trubka s havarijním termostatem zpětného hoření

1 ks. Externí teplotní čidlo pro teplotu kotle

TECHNICKÉ ÚDAJE

| Model | PELH30A |
|----------------------------------|-------------------------------|
| Palivo | Dřevní pelety, 6–10 mm |
| Režim | 8–12 kW; 14–30 kW |
| Stupnice výkonu | 8–30 kW, odstupňované po 2 kW |
| Pro kotle s výhřevnou komorou do | 3 m ² |
| Hmotnost | 22 kg |

| Hlavní napětí | Hlavní proud | Hz |
|---------------|---------------|----|
| ~230 V | 10 A pojistka | 50 |



VAROVÁNÍ Elektrickou instalaci musí vykonávat certifikovaný elektrotechnik. Hlavní kabely smí vyměňovat pouze námi schválený elektrotechnik.

Napětí a spotřeba energie

| Komponent | Sít/Volt | Min./Max. Napětí | Pojistka |
|----------------------|----------|------------------|----------|
| Displej | 5 V DC | 1 W | ----- |
| Ventilátor | 230 V~ | 15–58 W | 800 mA |
| Obvodová deska | 230 V~ | | ----- |
| Čištění roštu | 24 V DC | 10–50 W | spínané |
| Zapalování | 230 V~ | 600 W | 6,3 A |
| Vnější podavač pelet | 230 V~ | 15–220 W | 1 A |
| Odstraňování popela | 230 V~ | 15–220 W | 1 A |

POPIS FUNKCE



POZNÁMKA: PELH30A pracuje s vestavěným digitálním termostatem, případně doplněný o prostorový termostat. V obou případech musí být hořák připojen přes pojistku proti přehřátí kotle.

Normální spuštění

Jakmile dá termostat pokyn hořáku, zapne se ventilátor a fotobuňka kontroluje oheň. Pokud oheň nehoří, dá pokyn na kontrolní profouknutí hořáku. Následně začnou pelety padat do hořáku během doby určené ovládacím systémem, potom se aktivuje zapalování. Když se ukončí fáze dodávky paliva pro zapalování, ovládací systém počká na signalizaci ohně od fotobuňky. Poté co fotobuňka zaznamená plamen, padá malé množství pelet během *přechodné fáze*. Její délka závisí od stupně výkonu nastaveného na hořáku. Přívod pelet se postupně zvyšuje, dokud není dosažena dodávka množství paliva pro požadovaný výkon. Toto množství je dále dodáváno do hořáku, až dokud provozní termostat nedá signál na zastavení.

Tento signál zastaví přívod pelet, ventilátor pokračuje v dodávání vzduchu do hořáku.

Když fotobuňka zaznamená vyhoření paliva, začne profouknutí hořáku.

Podle nastaveného zpoždění, po dohoření paliva následuje čištění hořáku – rošt hořáku se vysune proti škrabce a popel s neshořelými částmi vypadne přes přední hranu dna hořáku do popelníku. Po zasunutí roštu čeká hořák na nový signál od termostatu.



POZNÁMKA: jednotka pro pohyb roštu je velmi silná a může zapříčinit ohrožení. Nikdy nevkládejte části těla ani jiné cizí předměty do hořáku, dokud je zapnutý.

Normální spuštění, pokud v hořáku stále hoří oheň

Jestliže fotobuňka zaznamená oheň během počáteční fáze (např. po krátkodobém výpadku el. proudu), kontrolní systém začne rovnou přechodnou fází. Peletový hořák v té chvíli pokračuje v provozu jako při normálním začátku. (viz výše).

Normální spuštění, pokud kontrolní systém nezaznamená oheň

Normální spouštěcí proces následuje, i když řídicí systém nedostane signál ohně. Systém krátce poté začne nový spouštěcí pokus, ve kterém zredukuje dávku paliva pro zapalování na přibližně 45 % a může ji redukovat během celé doby zapalování. Tyto parametry se dají měnit v servisním menu, což může provádět pouze zaškolená osoba. Pokud také druhý pokus selže, všechny funkce se vypnou a spustí se alarm. Tento alarm se zobrazí na displeji.



POZNÁMKA: Ujistěte se, že byla dosažena dostatečná teplota spalin. Musí to být nejméně 60 °C jeden metr pod vrcholem komína. Pokud je teplota nižší, konzultujte to s vaším kominíkem. Teplota spalin nižší než 60 °C během procesu spalování zvyšuje riziko poškození komína kondenzací.

JAK POUŽÍVAT HOŘÁK NA PELETY

Peletový hořák potřebuje vzduch na spalování, proto kotelná musí mít průduch na přívod vzduchu. Průduch na přívod vzduchu musí mít nejméně takovou plochu jako komín a musí být otevřený.

Peletový hořák se nesmí uvést do činnosti, dokud není bezpečně ověřeno, že kouř může volně procházet přes kotel a komín až do ovzduší.

Do PELH30A jsou dodávány pelety z vnějšího podavače připojeného k zásobníku na pelety. Pro nejlepší funkci a nejrovnoměrnější podávání by podavač měl být nakloněn pod úhlem 45°. Podavač by měl být schopen dopravit kolem 10 kg pelet za hodinu nepřetržitého provozu / požadavku na podávání pelet.

Pelety musí být skladovány v dobře větraném prostoru bez vlhkosti nebo ve speciálně upraveném zásobníku.



POZNÁMKA: PELH30A je sestaven z komponentů vysoké kvality, které se nesmí nahrazovat méně kvalitními náhradními díly. Pokud jsou komponenty nahrazeny jinými než originálními náhradními díly, platnost záruky bude ukončena.

MENU TLAČÍTKA A JEJICH FUNKCE

Tlačítka menu pod displejem se nastavují funkce hořáku. (viz též možnosti nastavení pod **Výrobními nastaveními**, níže).



Jak změnit nastavení peletového hořáku:

„M“ – Menu/Enter: Pro aktivaci dalších seznamů a vstup/uložení změn.

„-“ – Pro návrat v menu a ubírání volitelných hodnot.

„+“ – Pro postup v menu a pro přidávání volitelných hodnot.

„E“ – Exit/Escape: Pro výstup z menu bez uložení nových hodnot.

Hodnoty, které může nastavit uživatel, jsou zobrazeny v následující tabulce:

| MENU | Vysvětlení |
|------------------|---|
| NASTAVENÍ VÝKONU | Požadovaný stupeň výkonu (1, 2 anebo 3) |
| DÁVKOVÁNÍ PELET | Nastavení dopravované dávky pelet |
| ZÁZNAM | Záznam závad pro kontrolní účely |
| DOHOŘENÍ | Příkaz hořáku na dohoření |
| ROZŠÍŘENÉ MENU | Přístup do servisního menu přes kód |

ZOBRAZENÍ NA DISPLEJI

Pohotovostní režim

| | |
|-------|---------|
| PAUZA | |
| OFF | FC: 0 % |

Nic v hořáku není zapnuto, hořák čeká na startovní signál od termostatu.

Termostat zapíná.

Krok 1 zkušební profouknutí

| | |
|-----------------|---------|
| ZK. PROFOUKNUTÍ | |
| ON | FC: ? % |

Ventilátor začíná provoz, a když fotobuňka zaznamená hodnotu pod 5 %, program pokračuje.

Krok 2 Roztápěcí dávka paliva

| | |
|-------------|---------|
| ZAPÁLENIE 1 | |
| ON | FC: ? % |

Roztápěcí dávka paliva je dopravena do hořáku a program čeká na signál „ohně“ od fotobuňky.

Krok 3: Přechodná fáze

| | |
|---------------|---------|
| PRECHOD. FÁZE | ??KW |
| ON | FC: ? % |

Přechodná fáze začíná, když fotobuňka a kontrolní systém zaznamenají oheň. Malé, postupně narůstající množství pelet je dopravováno do hořáku, dokud se nedosáhne požadovaná dávka pelet.

Krok 4: Spalování

| | |
|--------|---------|
| TOPENÍ | ??KW |
| ON | FC: ? % |

Spalovací fáze probíhá, dokud ji termostat nepřeruší.

Krok 5: Dohoření

| | |
|----------|---------|
| DOHORENÍ | |
| OFF | FC: ? % |

Termostat přerušil spalovací fázi a hořák začíná fázi dohoření.

Krok 6: Čištění

| | |
|---------|---------|
| ČIŠTĚNÍ | |
| OFF | FC: 0 % |

Rošt se vysouvá. Když se úplně vysune, ventilátor běží naplno, dokud se rošt nezasune zpět.

Krok 7: Odstranění popela

| | |
|---------------|---------|
| ODSTR. POPELA | |
| OFF | FC: 0 % |

Hořák zapíná po uplynutí nastavené doby (např. 6 hodin) pohon odpodělnění na nastavený čas (např. 3 minuty).

Krok 8: Návrat do pohotovostního režimu.

| | |
|-------|---------|
| PAUZA | |
| OFF | FC: 0 % |

Hořák je v pohotovostním režimu.

Stiskněte tlačítko „S“

ZOBRAZENÍ MENU

VOLBA VÝKONU

ENTER EXIT

Zde můžete změnit výkon hořáku. Stupeň 1 = 8 (14) kW, 2 = 10 (22) kW, 3 = 12 (30) kW.

Rozsah a Stupně výkonu jsou nastavitelné v rozšířeném menu.

Stiskněte tlačítko „+“.

ÚPR. DOD. PELET

ENTER EXIT

Zde můžete nastavit dodávané množství pelet. Není to potřeba, jestliže byla zvolena správná hmotnost pelet v Dávkování pelet v servisním menu.

Stiskněte tlačítko „+“.

DOHOŘENÍ

ENTER EXIT

Jestliže chcete vyčistit hořák anebo přerušit provoz z jiných důvodů, stiskněte tlačítko „S“ a začne režim dohoření. Pro restartování hořáku po odstranění popela stiskněte „S“.

Stiskněte tlačítko „+“.

ZÁZNAM

ENTER EXIT

Toto vnitřní nahrávání může být nápomocné při odstraňování problémů, pokud hořák zastaví a spustí se alarm. Posledních 10 různých kódů poruch je zaznamenaných. Více informací o kódech poruch naleznete v „Odstraňování problémů“.

Stiskněte tlačítko „+“.

ROZŠÍŘENÉ MENU

ENTER EXIT

Pro vstup do rozšířeného menu je potřebné heslo (kód) a je potřebné být obeznámen s programovými funkcemi hořáku.

VÝROBNÍ NASTAVENÍ

Všeobecně přístupné menu:

| Menu | Nastavení | Výběr | Nastavitelné |
|-----------------|---------------|-------------------|-------------------|
| Stupeň výkonu | 1 = 14 kW | 1, 2, 3 | 8–30 kW |
| Dávkování pelet | 95 % | 50–200 % | 50–200 % |
| Dohoření | 90 sec. | | 10–600 sec. |
| Záznam | 10–26 | Není nastavitelný | Není nastavitelný |
| Rozšířené menu | Náhodné číslo | + 5 | Není nastavitelný |

„Záznam“ znamená, že kontrolní systém zde ukládá posledních 10 kódů chyb. Viz také „Odstraňování problémů“.

Rozšířené menu

| Rozšířené menu | Výrobní nastavení | Min. – max. | Jednotka |
|--|---------------------------------------|---|------------------------|
| Nastavení výkonu | 1, 2, 3, 8, 10, 12, 14, 22, 30, | 8–12 14–30 | kilowatt kilowatt |
| Nastavení zapalování | 90 % | 50–300 % | % |
| Doba zkušební profouknutí | 15 | 0–60 | sec. |
| Přechodná fáze | 240–480 | 60–600 | sec. |
| Přechodné dodávání pelet | 15 | 10–50 | % |
| Doba čištění profouknutím | 45 | 10–600 | sec. |
| Odpopelnění Chod Interval | 3 6 | 0–10 1–200 | Min. Hod. |
| Max. doba hoření | 360 | 0–1080 | Min. |
| Zabránění cyklování | 10 | 0–60 | Min. |
| Modulace výkonu | 75 | 0–100 | % |
| ΔT | 10 | 1–100 | K |
| Fotobuňka (citlivost) | 50 | 40–80 | % |
| Vybraný termostat | Vnější | Vnější/Vnitřní/komb. s prostorovým termostatem | |
| Čištění aktivní Zapnutí pokud termostat | 1 vypne | 0, 1 Vypne/zapne | |
| Jazyk *) | SLOVENSKY | | |
| Rozsah výkonu | 1 | 0 (8–12), 1 (14–30) | |
| Nast. podavače vyhř. množství | 46 1100 | 45–50 0–2000 | 10x kWh/kg g/6 min. |
| Faktor ventilátoru | 95 | 10–500 | % |
| Doba provozu, podavač | 0 | | hod. |
| Menu/Test | | Auto/Manuál | |
| Menu/nastavení | | Viz. Rozšířené | |
| Menu / Záznam | Ukládá kódy chyb | Viz. Rozšířené | |

*) Jazyky: český, slovenský, anglický, německý, italský, francouzský, polský.

JAK ZMĚNIT VÝROBNÍ NASTAVENÍ

Pro změnu nastavení zvolte požadované menu/ parametry. Opětovným stisknutím tlačítka „+“ změňte aktuální hodnoty. O:... ukazuje aktuální hodnotu, N:... může být změněno na novou hodnotu. Hodnoty je možné přidávat tlačítkem „+“ a ubírat tlačítkem „-“. Tlačítko „S“ potvrdí změnu a uloží ji. Jestliže si nepřejete změny uložit, stiskněte tlačítko „ESC“ (Exit/Escape).

Prosíme, nedělejte žádné změny, dokud jste si nepřečetli tento manuál.

Příklad:

VOLBA VÝKONU

O: 1

N: 2

Návrat k výrobním nastavením

Pro opětovné nastavení výrobních nastavení zvolte rozšířené menu a zadejte heslo (kód číslo za „O“ +5). Potom zvolte Menu/nastavení a stiskněte tlačítko „S“. Teď jděte na „Návrat k výrobním“ a znovu stiskněte tlačítko „S“. Toto spustí opětovné nastavení výrobních nastavení.

Zde můžete také uložit vaše vlastní nastavení, a to následovně: opětovným stisknutím tlačítka „+“ jděte na „Uložit nastavení?“ a uložte vaše nastavení tlačítkem „S“. Tlačítkem „ESC“ opustíte menu.

Regulace dávek pelet

Před uvedením hořáku do provozu je potřebné určit přívod pelet pomocí parametru „Nast. podavače“ v Rozšířeném menu. Během nastavování nesmí termostat zapnout vytápění.

Prvně nastavte parametr „Výhřevnost“ na hodnotu, kterou udává váš dodavatel pelet. Pokud dodavatel uvádí 4,8 kWh/kg, nastavte parametr na 48, atd.

Teď připevněte plastový sáček kolem otvoru podavače pelet. Následně potvrďte tlačítkem „S“ a dodržujte pokyny. Zvažte pelety napadané do plastového sáčku, zadejte jejich hmotnost v gramech pomocí tlačítek „+/-“ a stiskněte „S“ pro uložení hodnot. Toto nastavení se musí udělat v průběhu 15 minut, pokud ne, hořák přejde na pohotovostní režim. Pelety zvažte velmi přesně!

Po nastavení výše uvedených parametrů řídicí systém automaticky nastaví všechny parametry, související s dodávkou pelet.

JAK INSTALOVAT HOŘÁK NA PELETY

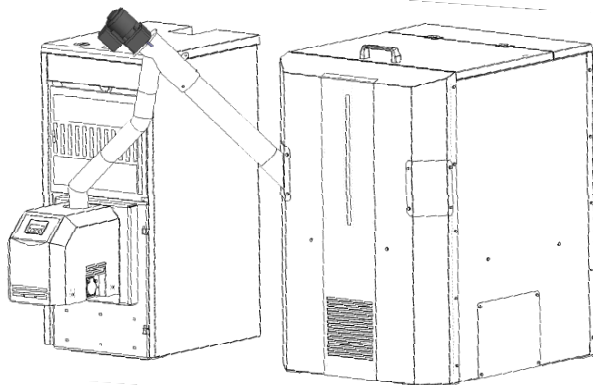
Hořák PELH30A smí instalovat pouze kvalifikovaný odborně způsobilý profesionál.

Dvířka hořáku je nutné vyměnit za původní namontované na kotel.

Hořák upevněte na dvířka pomocí dodaných šroubů a matic. Připojte přívodní trubku k podavači pelet pod požadovaným úhlem. Nastavte přívodní trubku tak, aby pevně stála na místě a utáhněte upevňovací šroubky.

Z kotle demontujte vnitřní dvířka a do horní komory vložte přepážku spalovací komory.





Instalujte zásobník na pelety a podavač pelet. Mezi otvorem podavače a přívodní trubicou na hořáku by měl být výškový rozdíl nejméně 400 mm. V horizontálním směru by měly být otvor podavače a přívodní trubky od sebe vzdáleny nejméně 150 mm (tj. ne vertikálně zarovnané). Naplňte zásobník peletami a zapojte podavač do síťové zásuvky (230 V~). Nechte podavač běžet, dokud nedosáhnete plynulé podávání pelet. K otvoru podavače doporučujeme připevnit plastový sáček, aby zachytával padající pelety. Odpojte podavač ze síťové zásuvky. Nainstalujte přívodní hadici mezi otvor podavače a přívodní trubicu a nastavte délku hadice. Hadice by neměla být rovně, ani velmi ohnutá, aby se pelety vevnitř nepřičily a nehromadily. Zapojte podavač do zásuvky hořáku.

ZAPNUTÍ HOŘÁKU

Zapnutím hlavního vypínače na hořáku se tento automaticky zapne do pohotovostního režimu. Do provozu se hořák zapne zapnutím vypínače hořáku. Na základě požadavku na dodávku tepla se hořák zapaluje a spaluje pelety, dokud termostat nevydá signál na vypnutí.

Hořák je ovládaný teplotním snímačem kotle připojeným na vstup TS1 na pravé horní straně obvodové desky. Ujistěte se, že spoj řádně drží na místě.

Hořák je chráněn proti přepětí elektrickou pojistkou (obr.).



VYPNUTÍ HOŘÁKU

Hořák se vypne na vypínací signál provozního termostatu, vypnutím vypínače hořáku (pohotovostní režim) nebo přes *Dohoření (burn-down)* iniciované přes menu.

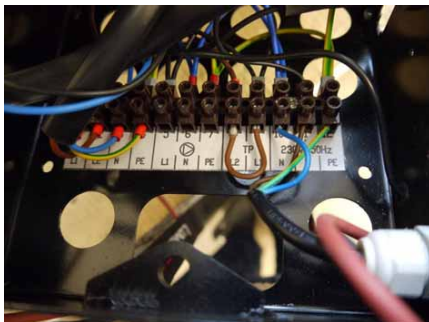
NOUZOVÉ VYPNUTÍ



POZNÁMKA: Ve stavu nouze může být hořák vypnut hlavním vypínačem kotle a vytažením síťové šňůry kotle ze síťové zásuvky.

MONTÁŽ PROSTOROVÉHO TERMOSTATU

Vyberte konektory, které jsou zapojeny v ovládací elektronice. Po demontáži držáku s ovládací elektronikou je možné namontovat vodiče od prostorového termostatu. Ze svorkovnice (pozice 8 a 9) odmontujte propojovací kabel a namontujte kabely z prostorového termostatu. Potom namontujte zpět držák s ovládací elektronikou a zapojte do něj konektory.



ČIŠTĚNÍ A ÚDRŽBA

Hořák je potřebné vyčistit po každém spotřebování 2000 kg pelet. To vychází z předpokladu, že se spalují kvalitní pelety. Navíc se doporučuje vymést výměňkové části kotle nejméně dvakrát měsíčně.

1. Vyčistěte přívod pelet do hořáku kartáčem na lahve anebo jinou vhodnou pomůckou.
2. Oškrabejte zapalovací plotnu a rošt a vyčistěte díry v roštu.



POZNÁMKA: Popel uchovávejte v uzavřených kontejnerech z nehořlavého materiálu.

Údržba jednou ročně anebo v případě potřeby (Kvalifikovanou osobou)

Prostřednictvím menu tlačítek spusťte *Dohoření* a počkejte, dokud nedohoří palivo v hořáku. Vypněte hořák vypínačem hořáku a také hlavním vypínačem, vytáhněte šňůru kotle ze sítě. Otevřete dvířka s hořákem na cca 90°.

1. Složte plášť hořáku a vyčistěte fotobuňku hadříkem a jemným abrazivním prostředkem (zubní pastou). Buďte opatrní okolo plochého kabelu displeje a tlačítek!
2. Vyčistěte lopatky ventilátoru. Nejvhodnější je vyfoukat je stlačeným vzduchem.
3. Odšroubujte škrabku a zapalovací plotnu.
4. Vyčistěte prostor za zapalovací plotnou.
5. Oškrabejte zapalovací plotnu a škrabku
6. Vykartáčujte rošt dočista a vyčistěte díry v roštu.
7. Namontujte zpět všechny části.
8. Vyčistěte zásobník a podavač na pelety od prachu a drobných nečistot.
9. Zkontrolujte stav přívodní hadice na pelety.
10. Uveďte do provozu podavač na pelety zasunutím šňůry podavače do zásuvky (230 V~), aby se naplnil peletami.
11. Nastavte dodávané množství pelet.

ŘEŠENÍ PROBLÉMŮ

Hořák se vypnul

Zkontrolujte, který alarm se zobrazil na displeji.

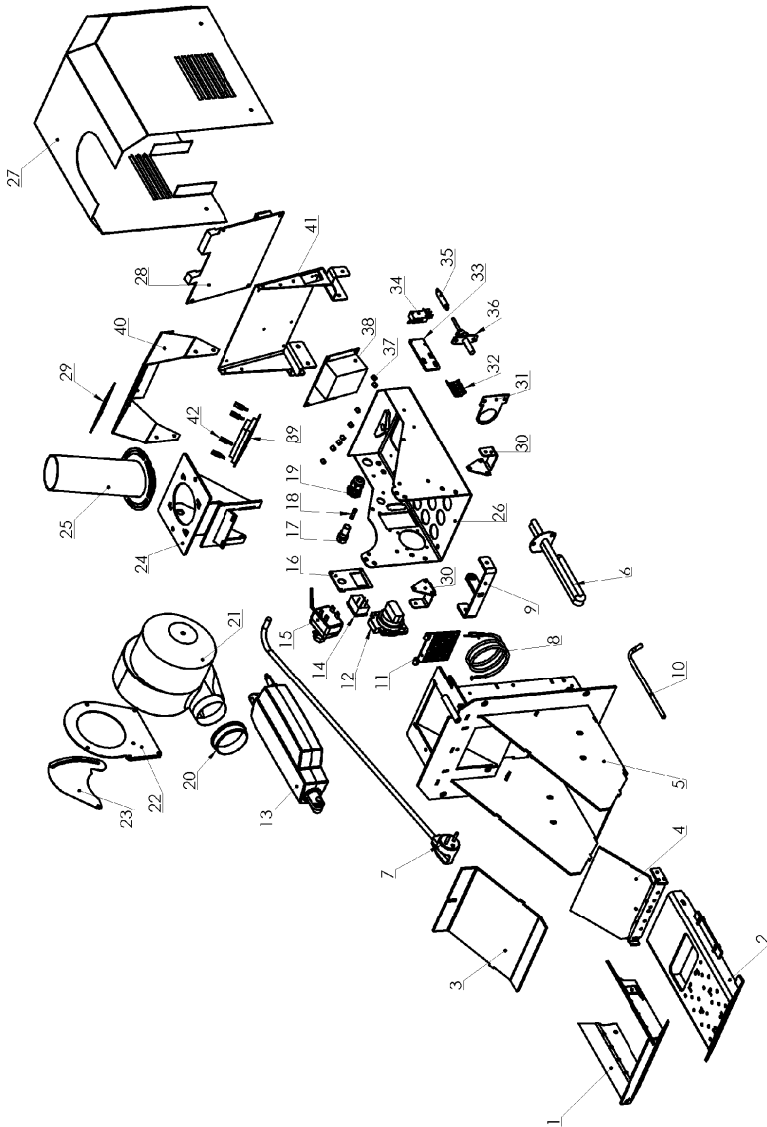
Jestliže je displej černý bez textu, zkontrolujte tepelnou pojistku kotle. Jestliže tam není závada, zřejmě pouze vypla tepelná pojistka hořáku. Pro obnovení chodu vypněte přívod energie do hořáku, odstraňte kryt a stiskněte malý knoflík mezi spoji pojistky přehřátí. Tepelná pojistka se nachází přímo v přívodní trubce paliva. Po restartování namontujte zpět kryt a zapněte přívod energie. Tepelná pojistka hořáku vypíná při teplotě 93 °C.

| Signální text na displeji | Vysvětlení | Kód chyb při nahrávání |
|-------------------------------------|--|------------------------|
| ZÁVADA: ZAPÁLENÍ NEÚSPĚŠNÉ | | 10 |
| ZÁVADA: ZTRÁTA PLAMENE BĚHEM HOŘENÍ | Vyhasnutí při topení, selhalo restartování | 11 |
| ZÁVADA: FOTOBUIŇKA | Chybná fotobuňka, abnormální světlo | 12 |
| ZÁVADA: DESKA OBVODŮ PŘEHŘÁTÁ | Teplota pod krytem příliš vysoká | 13 |
| ZÁVADA: SNÍMAČ TEPLoty „NÍZKÁ“ | Chybné teplotní čidlo vestavěného provozního termostatu | 14 |
| ZÁVADA: SNÍMAČ TEPLoty „VYSOKÁ“ | Chybné teplotní čidlo vestavěného provozního termostatu | 15 |
| ZÁVADA: FOTO-VYPÍNAČ | Chybná deska obvodu | 16 |
| ZÁVADA: VENTILÁTOR SE TOČÍ | Ventilátor se točí, když nemá | 18 |
| ZÁVADA: VENTILÁTOR STOJÍ | Ventilátor vypnutý, když nemá být vypnutý | 19 |
| ZÁVADA: POMALÉ OTÁČKY VENTIL. | Ventilátor se otáčí příliš pomalu | 20 |
| ZÁVADA: ZAPALOVÁNÍ 1 | První pokus zapalování selhal | 21 |
| ZÁVADA: PodaVAČ | Podavač pelet není připojen k hořáku | 22 |
| ZÁVADA: SELHALO DOHOŘENÍ | Fotobuňka zaznamenává signál i po 15 minutách po zadání „Dohoření“ | 23 |
| ZÁVADA: ZTRÁTA SVĚTLA BĚHEM HOŘENÍ | Fotobuňka nezaznamenává plamen, restartování selhalo | 24 |
| ZÁVADA: ČIŠTĚNÍ NEPRACUJE | Chyba v obvodové desce škrabky nebo v pohonu roštu | 25 |
| ZÁVADA: ČIŠTĚNÍ POMALÉ | Rošt se pohybuje příliš pomalu | 26 |

MOŽNÉ PŘÍČINY PORUCH

| Kód chyby | Možné zapříčinění | Opatření na odstranění |
|-----------|--|---|
| 10 | Podavač nedodává dost pelet Prázdný zásobník na pelety Chybná zapalovací pojistka Chybná zapalovací spirála Fotobuňku třeba vyčistit | Nastavte dávku pelet Naplňte zásobník Vyměňte pojistku (6,3 A) Vyměňte spirálu (48 Ω +/-5 %) Vyčistěte fotobuňku |
| 11 | Podavač nedodává dost pelet Prázdný zásobník na pelety Chybná zapalovací pojistka Chybná zapalovací spirála Fotobuňku třeba vyčistit | Nastavte dávku pelet Naplňte zásobník Vyměňte pojistku (6,3 A) Vyměňte spirálu (48 Ω +/-5 %) Vyčistěte fotobuňku |
| 12 | Zkrat nebo jiná závada na fotobuňce | Vyměňte fotobuňku |
| 13 | Příliš vysoká teplota v kotelně | Zabraňte unikání tepla |
| 14 | Chybné čidlo termostatu | Vyměňte čidlo |
| 15 | Chybné čidlo termostatu | Vyměňte čidlo |
| 16 | Chybná deska obvodů | Vyměňte desku obvodů |
| 18 | Ventilátor běží, když je hořák v režimu pauzy | Vyměňte desku obvodů |
| 19 | Ventilátor nepracuje, když by měl | Vyměňte pojistku ventilátoru (800 mA); zkontrolujte spoje; vyměňte ventilátor |
| 20 | Ventilátor běží příliš pomalu | Vyčistěte ventilátor; vyměňte ventilátor |
| 21 | Selhal první pokus zapalování | Nastavte dávku pelet |
| 22 | Chybí podavač pelet | Připojte podavač pelet |
| 23 | Chybné podávání pelet | Nastavte dávku pelet |
| 24 | Chybné množství dodávaných pelet Chybná fotobuňka | Nastavte dávku pelet Vyměňte fotobuňku |
| 25 | Čištění nepracuje | Zkontrolujte spojení mezi deskou obvodů škrabky a hlavní deskou obvodů |
| 26 | Čištění pomalé | Vyčistěte rošt |

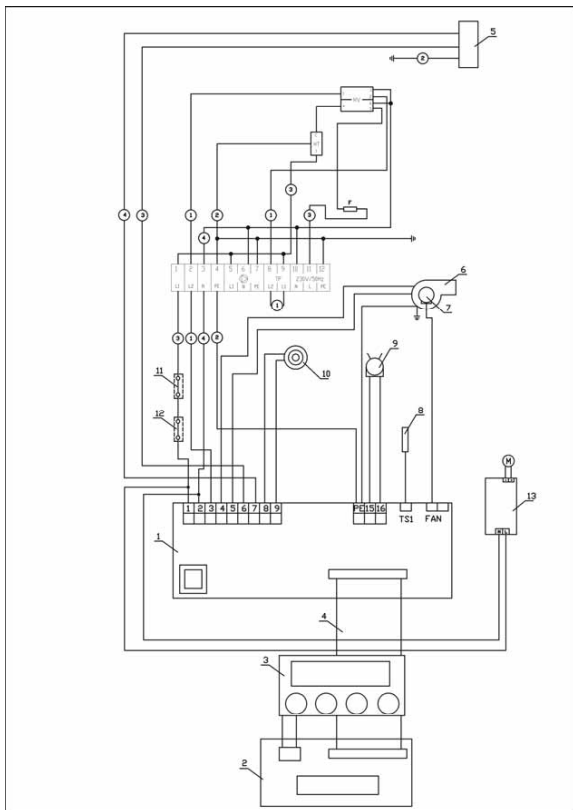
ROZLOŽENÝ POHLED



NÁHRADNÍ DÍLY

| | | |
|-----|------------|-------------------------|
| 1. | H30940A | Škrabka |
| 2. | H30920B | Rošt hořáku |
| 3. | H30001 | Kryt ohniska hořáku |
| 4. | H30930A | Plech zapalování |
| 5. | PELH30900 | Spalovací komora |
| 6. | H30980 | Zapalovací spirála |
| 7. | TS091 | Flexošňůra |
| 8. | H30016E | Kabeláž |
| 9. | H30921A | Uchycení roštu |
| 10. | H30118C | Tyčka koncového spínače |
| 11. | H30009 | Brzda pelet |
| 12. | TH31 | Zásuvka |
| 13. | H30810 | Pohon roštu |
| 14. | TH23A | Vypínač |
| 15. | OT19C | Termostat blokovací |
| 16. | PELH30842 | Plech ovládání |
| 17. | TH05A | Pojistkové pouzdro |
| 18. | TH06B | Pojistka |
| 19. | TS094A | Přechodka |
| 20. | PR15 | Silikonová manžeta |
| 21. | H30982 | Ventilátor |
| 22. | H30952 | Konzola ventilátoru |
| 23. | H30012A | Clona sání |
| 24. | H30961B | Redukce přívodu paliva |
| 25. | H30960A | Přívod pelet |
| 26. | PELH30830A | Koš hořáku |
| 27. | H30701B | Plášť hořáku |
| 28. | H30806 | Řídící deska |
| 29. | H30808 | Ovládací panel |
| 30. | H30008 | Krytka s konzolou |
| 31. | H30002 | Těsnící příruba |
| 32. | TS118L | Dutinka plochá |
| 33. | H30003A | Konzole spínače |
| 34. | H30804 | Koncový spínač |
| 35. | H30014 | Pružina |
| 36. | H30803 | Fotobuňka |
| 37. | HV65 | Distanční trubka |
| 38. | H30807 | Deska roštu |
| 39. | H30809 | Deska displeje |
| 40. | H30970A | Rampa displeje |
| 41. | H30951B | Rampa elektroniky |
| 42. | H30820 | Plastový sloupek |

EL. SCHÉMA ZAPOJENÍ, HOŘÁK PELH30A



Označení barev vodičů

1 – Hnědá

2 – Žlutozelená

3 – Černá

4 – Modrá

1 – Základní elektronika

2 – Elektronika displeje

3 – Displej

4 – Datový kabel

5 – Zástrčka pro podavač

6 – Ventilátor

7 – Snímač otáček ventilátoru

8 – Snímač kotlové teploty

9 – Fotobuňka

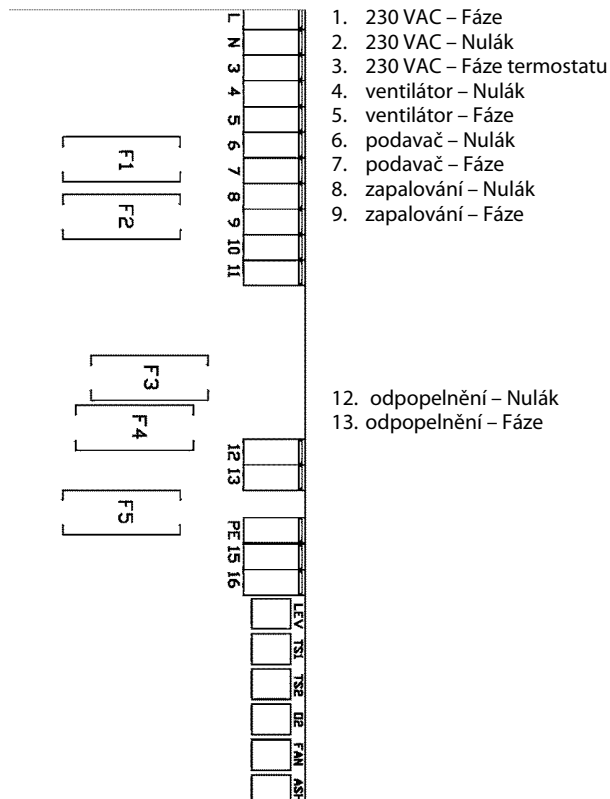
10 – Spirála

11 – Koncový spínač

12 – Teplotní pojistka

13 – Deska roštu

ZAKONČENÍ A SPOJENÍ, POJISTKY



Umístění a velikosti pojistek

| | |
|------------------|-----------------------|
| F1 = F800mAL250V | pro ventilátor |
| F2 = F1AL250V | pro podavač pelet |
| F3 = T6.3AL250V | pro zapalování |
| F4 = N/A | |
| F5 = F2AL250V | pro pohon odpopelnění |

PŘÍSLUŠENSTVÍ

| Název | číslo |
|-----------------------------|---------|
| Zásobník na pelety, 350 l | PEL9600 |
| Podávač pelet, 1,5 m dlouhý | PED150 |
| Podávač pelet, 2,5 m dlouhý | PED250 |

ROZŠÍŘENÉ MENU

Následující údaje/parametry jsou volitelné pouze kvalifikovanou osobou!

Všechny body rozšířeného menu jsou přístupné stisknutím tlačítka „S“. Aktuální nastavení je stále zobrazováno v levém dolním rohu za „O:“ (čas/hodnota), zatímco nová hodnota je zadána v pravém dolním rohu za „N:“ (čas/hodnota).

Pro přidávání a ubírání času anebo hodnot mačkejte tlačítka „+“ a „-“. Pro potvrzení a uložení nových hodnot stiskněte „S“. Pro odchod bez uložení stiskněte „ESC“.

Při vstupu do rozšířeného menu přidejte 5 k zobrazenému náhodnému číslu. Například: může být „18“ na obou za „O:“ a „N:“. Teď stiskněte „+“, dokud se „N:18“ nezmění na „N:23“, potom stiskněte „S“. Toto umožní přístup do rozšířeného menu.

Například:

| | |
|-----------------|-------|
| ROZŠÍŘENÉ MENU" | |
| O: 18 | N: 23 |
| Stará | Nová |

Nastavení výkonu:

| | | |
|--------------|---|------|
| NAST. VÝKONU | | |
| ENTER | > | EXIT |

Zde si volíte tři používané výkony jako VÝSTUPNÍ VÝKONY ve všeobecně přístupném menu (8–30 kW).

Po stisknutí tlačítka „S“ při zobrazování „NAST. VÝKONU“ se v levém horním rohu zobrazí „VÝKON 1 (kW)“. V levém dolním rohu bude „O:14“ (tj. aktuální hodnota výstupního výkonu v kW). Pro změnu výstupního výkonu mačkejte tlačítko „+“, dokud se v pravém dolním rohu nezobrazí požadovaná hodnota, např. „N:18“. Pokud teď stisknete „S“, bude tato nová hodnota (18 kW) uložena pro stupeň výkonu 1. Poté se zobrazí stupeň výkonu 2 („VÝKON 2“) a může být nastaven na požadovanou hodnotu. Pokud se nebude měnit, stiskněte „S“, což uloží hodnotu zobrazenou na displeji, např. „N:22“, tedy Stupeň výkonu 2 (VÝKON 2) bude 22 kW. Jestliže chcete nechat displej bez uložení změn, stiskněte „ESC“.

Nastavení zapalování:

| | | | |
|------------------|---|---|------|
| NAST. ZAPALOVÁNÍ | | | |
| ENTER | < | > | EXIT |

Tady upravíte zapalovací dávku paliva v %; tato byla automaticky vypočítána na základě hmotnosti zadané v Nastavení podavače – množství.

Stisknutím tlačítka „S“ se v levém horním rohu zobrazí „Zapalovací dávka 1“. Změny se dělají v %, počáteční dávka byla přednastavena na 170 g. Jestliže zvýšíte toto množství na 110 %, počáteční dávka se změní na 187 g.

Pokud selže první pokus zapalování hořáku, aktivuje se Zapalovací dávka 2, která je přednastavena od výrobce na 45 % ze 170 g, tj. 76,5 g.

Nastavení doby zkušební profouknutí

| | | | |
|-----------------|---|---|------|
| ZK. PROFOUKNUTÍ | | | |
| ENTER | < | > | EXIT |

Doba zkušební profouknutí definuje čas, během kterého bude kotel a komín větrán před začátkem spalování (10–100 sekund).

Pro kotle, ve kterých se těžko dosáhne vlastní tah, je vhodné zvýšit dobu zkušební profouknutí. Přednastavení od výrobce na 15 s.

Nastavení přechodné fáze:

PŘECHODNÁ FÁZE

ENTER < > EXIT

Zde volíte délku doby od prvního zaznamenání ohně až po podávání plných dávek pelet zvolených výstupním výkonem.

Jsou dva parametry přechodné fáze: první pro 14 kW a druhý pro 30 kW. Čas nastavený prvním parametrem určuje, jak dlouho bude trvat dosažení 14 kW, čas druhého parametru určuje dobu dosažení 30 kW od zaznamenání plamene. Čím nižší je požadovaný výkon, tím kratší je doba potřebná na jeho dosažení.

Nastavení dodávky během přechodné fáze:

PŘECHOD. PLNĚNÍ

ENTER < > EXIT

Zde můžete nastavit dávky paliva dodávané během přechodné fáze trvající od zaznamenání ohně, dokud hořák nedosáhne výkon 14 kW.

Nastavte požadovanou dávku dodávanou do hořáku po zaznamenání plamene. Dodávané množství se bude postupně zvětšovat s každou dávkou během nastavené doby. Přednastavení od výrobce je 15 % z plné dávky na 14 kW.

Nastavení doby čištění profouknutím:

ČIŠTĚNÍ PROFOUK.

ENTER < > EXIT

Čištění profouknutím se aktivuje, když termostat vypne a hodnota zaznamenaná fotobuňkou klesne pod 12 %.

Nastavení odpopelnění:

ODPOPELNĚNÍ

ENTER < > EXIT

Odpopelnění se aktivuje automaticky v nastavených intervalech od 1 do 200 hodin na přednastavenou dobu chodu.

Nastavení maximální doby hoření:

DĚLKA HOŘENÍ

ENTER < > EXIT

Tímto parametrem je možné nastavit maximální dobu nepřetržitého chodu hořáku.

Nastavení minimální délky přestávky mezi dohořením a zapálením:

MIN. DOBA PAUZY

ENTER < > EXIT

Tento parametr zajišťuje, aby k dalšímu zapálení hořáku nedošlo hned po dohoření, ale až po určitém nastaveném čase.

Nastavení doby čištění profouknutím:

MODULACE.

ENTER < > EXIT

Při nastavené hodnotě ΔT , před dosažením požadované kotlové teploty, klesne výkon kotle automaticky na přednastavenou úroveň.

Nastavení citlivosti fotobuňky:

CITLIVOST FOTOB.

ENTER < > EXIT

Zde nastavujete citlivost fotobuňky, tj. hodnotu světla (v %), na kterou by měl řídicí systém reagovat jako na oheň.

Citlivost na světlo by nemělo být potřebné nastavovat, pokud je nainstalovaná správná fotobuňka. Přednastavení od výrobce: 50 %.

Výběr termostatu:

TERMOSTAT
ENTER < > EXIT

Zde volíte používaný termostat: vnější termostat kotle nebo teplotní čidlo hořáku nebo kombinaci s pokojovým termostatem.

Jestliže používáte teplotní čidlo hořáku, je možné nastavit dva parametry. Nejprve zvolte *zapínací teplotu*, hodnotu uložíte stisknutím tlačítka „S“, potom můžete změnit *vypínací teplotu*. Opětovným stisknutím „S“ uložíte také tuto hodnotu. Teď bude hořák pracovat v rozmezí nově nastavených teplotních hodnot. Rozdíl mezi zapínací a vypínací teplotou by měl být nejméně 5 °C.

Čištění roštu:

ČIŠTĚNÍ ROŠTU
ENTER < > EXIT

Tímto parametrem se nastavuje, zda bude čištění roštu aktivováno a kdy má být zapnuto – před zapálením nebo po dohoření.

Výběr jazyka:

JAZYK
ENTER < > EXIT

Výběr jazyka je omezen na český, slovenský, anglický, německý, italský, francouzský a polský.

Nastavení rozsahu výkonu:

ROZSAH VÝKONU
ENTER < > EXIT

Hořák může pracovat s rozsahem výkonu 8–12 kW nebo 14–30 kW, podle rozsahu zvoleného tímto parametrem.

Určení dávek pelet:

NAST. PODAVAČE
ENTER < > EXIT

= **Nejdůležitější parametr řídicího systému!** Zde nastavíte dávku pelet dodávanou podavačem při plném chodu.

Během nastavování dávky pelet potřebujete sáček a velmi přesnou váhu. Od vstupu do parametru se nejprve setkáte s pojmem Výhřevnost (kWh/kg), kde zadáte výhřevnost pelet. Poté se zobrazí text „ Nasadte sáček“ (podavač pelet by měl být zaplněn peletami až po výstup). Nasadte sáček na podavač a stisknete tlačítko „S“.

Teď sledujte odpočítávání na displeji, podavač pelet pracuje 6 minut. Poté zadejte hmotnost napadaných pelet stisknutím tlačítek „+“ a „-“ a potvrďte/uložte tlačítkem „S“.

Nastavení ventilátoru:

VENTILÁTOR.
ENTER < > EXIT

Tímto parametrem je možné doladění spalín podle analyzátoru spalín na obsah CO a O₂ ve spalínách.

Doba provozu podavače:

ČAS PROVOZU POD.
ENTER < > EXIT

Zde vidíte, jak dlouho pracoval podavač pelet. Toto můžete použít pro výpočet spotřeby energie atd.

Test:

MENU/TEST

ENTER < > EXIT

Použit při řešení problémů. Zde můžete ovládat komponenty manuálně anebo automaticky.

Tato funkce je velmi nápomocná při řešení problémů s jednotlivými komponenty. V manuálním režimu můžete testovat každý komponent zvlášť, stisknutím „S“ pro start a „ESC“ pro stop. Pro krok vpřed k požadované části mačkejte „+/-“. Display je zobrazuje v následujícím pořadí:

Ventilátor (během testu ventilátoru by se měly zobrazené otáčky ustálit na 2000 za minutu);

Podavač pelet (start/stop pomocí tlačítek „S“/„ESC“);

Zapalovací spirála (aktivovaná stisknutím „S“ a zastavená stisknutím „ESC“);

Rošt (vysune se stisknutím „S“ a zasune se stisknutím „ESC“. Zde můžete vidět, kolik mA spotřebuje jednotka během posunu, nemělo by překročit 1800 mA – limit pro spuštění závady Zablokování roštu).

Další zobrazené možnosti: Aktuální teplota, jestliže je připojeno teplotní čidlo; aktuální hodnota fotobuňky; ukazuje světlo (On/Off); zavření této aplikace.

Nastavení:

MENU/NASTAVENÍ

ENTER < > EXIT

Zde se ukládají nastavení zadané během instalace nebo je možné znovu načítat výrobní či instalační nastavení.

Zpřístupněné jsou tři hlavní možnosti: Načítání nastavení, Uložení nastavení a Výrobní nastavení.

„Načítání nastavení“ – znamená, že můžete obnovit původní nastavení.

„Uložení nastavení“ – znamená konečné zadání nastavení hořáku nastavené instalátérem. Toto ulehčuje vyhledávání nastavení, kdyby došlo k příliš mnoho změnám parametrů.

„Výrobní nastavení“ – jsou původní nastavení, která se tu dají znovu načíst.

Záznam:

ZÁZNAM

ENTER > EXIT

Zde jsou uloženy a zobrazeny všechny chyby, a také, jak často se objevují. Dá se zde také přecíst konečný počet zapalovacích pokusů.

Najdete tady čtyři možnosti: počet závad, počet prvních zapalování, počet druhých zapalování, nejněvětší závady.

„Počet závad“ – zobrazuje každý kód závady zvlášť, např., E-CODE 10(X). Prohlédněte si stranu, kde jsou uvedeny kódy a jejich vysvětlení.

„Počet prvních zapalování“ – zobrazí, kolikrát proběhlo zapalování.

„Počet druhých zapalování“ – zobrazí, kolik druhých pokusů zapalování hořák provedl (tj., kolikrát selhal první pokus).

„Poslední závady“ – zobrazí kódy závad v pořadí podle jejich výskytu. Ulehčí to řešení problémů.

ZÁZNAM O INSTALACI PRO ZÁRUČNÍ PLNĚNÍ

Datum instalace: 20.....--

Instalováno v:

Telefon:

Ulice:

Fax:

PSC, město:

Mobil:

.....

Instalováno na kotel:

Obchodní značka:

Model:

Peletový hořák:

Sériové č.:

Podavač pelet:

Obchodní značka:

Délka:

Sériové číslo:

Nastavení peletového hořáku:

| Menu | Výrobní nastavení | Možnosti nastavení | Nastavené na |
|----------------|------------------------|--------------------|--------------|
| Stupeň výkonu | 1 = 14 kW | 1, 2, 3 | |
| ON/OFF teplota | ON 72 °C, OFF 82 °C | Rozdíl min. 5 °C | |
| Dávka pelet | 95 % | 50–200 % | |
| | | | |
| Rozšířené menu | Náhodné č. + 5 | ne | ne |
| Dávka pelet | 1100 g/6 Min. | | |
| Obsah energie | 48 kW/10 kg | 45–60 | |

Instaloval:

Telefon: Fax:

Kontaktní osoba:

Toto je kopie pro zákazníka

ZÁZNAM O INSTALACI PRO ZÁRUČNÍ PLNĚNÍ

Datum instalace: 20.....--

Instalováno v:

Telefon:

Ulice:

Fax:

PSC, město:

Mobil:

.....

Instalováno na kotel:

Obchodní značka:

Model:

Peletový hořák:

Sériové č.:

Podavač pelet:

Obchodní značka:

Délka:

Sériové číslo:

Nastavení peletového hořáku:

| Menu | Výrobní nastavení | Možnosti nastavení | Nastavené na |
|----------------|------------------------|--------------------|--------------|
| Stupeň výkonu | 1 = 14 kW | 1, 2, 3 | |
| ON/OFF teplota | ON 72 °C, OFF 82 °C | Rozdíl min. 5 °C | |
| Dávka pelet | 95 % | 50–200 % | |
| | | | |
| Rozšířené menu | Náhodné č. + 5 | ne | ne |
| Dávka pelet | 1100 g/6 Min. | | |
| Obsah energie | 48 kW/10 kg | 45–60 | |

Instaloval:

Telefon: Fax:

Kontaktní osoba:

Toto je kopie pro instalatéra.

Prosím, udělejte kopii pro prodejce a odešlete ji prodejci!



ATTACK heating CZ, s.r.o.
Cukrovarská 498/13
682 01 Vyškov
Česká republika

Tel: +420 727 935 225
E-mail: kotle@attack.cz
obchod@attack.cz
Web: www.attack.cz



Výrobce ATTACK, s.r.o. si vyhrazuje právo technických změn výrobků bez předchozího upozornění.
• ATTACK, s.r.o. producer reserves the right to change technical parameters and dimensions of boilers without previous warning. • Der Hersteller ATTACK, s.r.o. behält sich das Recht der technischen Veränderungen an Produkten ohne eine vorige Warnung. • Изготовитель ATTACK, s.r.o. оставляет за собой право изменения технических параметров и размеров котла без предыдущего предупреждения.
• Le producteur ATTACK, s.r.o. réserve le droit des modifications techniques sans l'avertissement précédent. • Productor ATTACK, s.r.o. reserva el derecho de cambios técnicos sin advertencia anterior.

